

Velkommen til Erhverv Norddanmarks ordinære generalforsamling

Tirsdag 22. marts 2022



**ERHVERV
NORDDANMARK**
CHAMBER OF COMMERCE

Program



ERHVERV
NORDDANMARK
CHAMBER OF COMMERCE

- **Kl. 14:30 Ankomst og registrering**
- **Kl. 15:00 Generalforsamling**
- **Kl. 15:30 Orientering fra Erhverv Norddanmarks Fond
v/ Poul Søe Jeppesen**
- **Kl. 15.35 Stifter og formand for Specialisterne Foundation Thorkil Sonne**
- **Kl. 15:45 Kort pause**
- **Kl. 16:00 Gæstetalere**
 - **Direktør Karsten Lauritzen, Dansk Industri Transport**
 - **Regionsformand Mads Duedahl, Region Nordjylland**
- **Kl. 17:00 Netværk og tak for i dag**



**ERHVERV
NORDDANMARK**
CHAMBER OF COMMERCE

Dagsordenen for generalforsamlingen



ERHVERV
NORDDANMARK
CHAMBER OF COMMERCE

- a) **Bestyrelsens mundtlige beretning**
- b) **Fremlæggelse af det reviderede regnskab til godkendelse**
- c) **Valg af bestyrelse og suppleanter**
- d) **Valg af revisor**
- e) **Indkomne forslag**
- f) **Eventuelt**



**ERHVERV
NORDDANMARK**
CHAMBER OF COMMERCE



Rasmus Haugaard

Formand

**ERHVERV
NORDDANMARK**
CHAMBER OF COMMERCE



**ERHVERV
NORDDANMARK**
CHAMBER OF COMMERCE

Valg af dirigent



**ERHVERV
NORDDANMARK**
CHAMBER OF COMMERCE

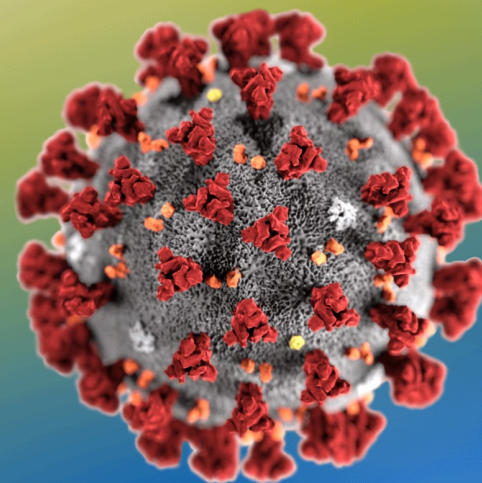


**ERHVERV
NORDDANMARK**
CHAMBER OF COMMERCE

Bestyrelsens mundtlige beretning v/ Rasmus Haugaard



ERHVERV
NORDDANMARK
CHAMBER OF COMMERCE



Corona og krig

Ny direktør



**ERHVERV
NORDDANMARK**
CHAMBER OF COMMERCE





ERHVERV
NORDDANMARK
CHAMBER OF COMMERCE

Den Tredje Limfjordsforbindelse

Elektrificering



ERHVERV
NORDDANMARK
CHAMBER OF COMMERCE



Regional Erhvervsudvikling



**ERHVERV
NORDDANMARK**
CHAMBER OF COMMERCE



Erhvervsudvikling i Aalborg



ERHVERV
NORDDANMARK
CHAMBER OF COMMERCE





ERHVERV
NORDDANMARK
CHAMBER OF COMMERCE

Økonomi



**ERHVERV
NORDDANMARK**
CHAMBER OF COMMERCE



**ERHVERV
NORDDANMARK**
CHAMBER OF COMMERCE

Fremlæggelse af det reviderede regnskab til godkendelse

Regnskab 2021



**ERHVERV
NORDDANMARK**
CHAMBER OF COMMERCE



Lars Birner Sørensen
Deloitte

REGNSKAB 2021



ERHVERV
NORDDANMARK
CHAMBER OF COMMERCE

RESULTATOPGØRELSE	B 2022 tkr.	2021 tkr.	2020 tkr.
Kontingenter	2.006	1.914	1.986
Andre indtægter	1.906	1.958	2.304
	3.912	3.872	4.290
Andre eksterne omkostninger	(1.648)	(2.480)	(1.635)
Lokaleomkostninger	(221)	(269)	(242)
Personale omkostninger	(1.783)	(1.774)	(2.029)
Af- og nedskrivninger	(30)	(24)	(17)
Driftsresultat	230	(675)	367

REGNSKAB 2021



ERHVERV
NORDDANMARK
CHAMBER OF COMMERCE

RESULTATOPGØRELSE (fortsat)	B 2022 tkr.	2021 tkr.	2020 tkr.
Finansielle indtægter	0	0	0
Finansielle udgifter	(30)	(28)	(13)
Årets resultat	200	-703	354
Forslag til resultatdisponering			
Overført til næste år	200	-703	354

REGNSKAB 2021



ERHVERV
NORDDANMARK
CHAMBER OF COMMERCE

BALANCE pr. 31.12.2021	2021 tkr.	2020 tkr.
Erhvervede immaterielle anlægsaktiver	0	0
Immaterielle anlægsaktiver	0	0
Inventar	123	51
Materielle anlægsaktiver	123	51
Anparter i Medieselskabet af 2002 ApS	527	527
Deposita	58	58
Finansielle anlægsaktiver	585	636
Anlægsaktiver	708	653

REGNSKAB 2021



ERHVERV
NORDDANMARK
CHAMBER OF COMMERCE

BALANCE pr. 31.12.2021 (fortsat)	2021 tkr.	2020 tkr.
Tilgodehavender fra salg og tjenesteydelser	165	9
Andre tilgodehavender	549	7
Periodeafgrænsningsposter	34	77
Tilgodehavender i alt	748	93
Likvide beholdninger	2.457	4.542
Omsætningsaktiver	3.205	4.636
AKTIVER	3.913	5.272

REGNSKAB 2021



ERHVERV
NORDDANMARK
CHAMBER OF COMMERCE

BALANCE pr. 31.12.2021 (fortsat)	2021 tkr.	2020 tkr.
Grundkapital	1.000	1.000
Disponibel kapital	855	1.558
Egenkapital	1.855	2.558

REGNSKAB 2021



ERHVERV
NORDDANMARK
CHAMBER OF COMMERCE

BALANCE pr. 31.12.2021 (fortsat)	2021 tkr.	2020 tkr.
Forud fakturerede kontingenter og sponsorater	958	988
Leverandørgæld	241	252
Periodeafgrænsningsposter	594	129
Depositum – ATA garantier mv.	35	64
Skyldig lønrelaterede poster	198	400
Kompensationspakker	0	268
Skyldig moms	0	585
Anden gæld	31	41
Kortfristede gældsforpligtelser	2.057	2.727
Gældsforpligtelser	2.057	2.727
PASSIVER	3.913	5.272

Den uafhængige revisors erklæringer

Til medlemmerne i Erhverv Norddanmark

Konklusion

Vi har revideret årsregnskabet for Erhverv Norddanmark for regnskabsåret 01.01.2021 - 31.12.2021, der omfatter resultatopgørelse, balance, egenkapitalopgørelse, og noter, herunder anvendt regnskabspraksis og særlige specifikationer. Årsregnskabet udarbejdes efter årsregnskabsloven.

Det er vores opfattelse, at årsregnskabet giver et retvisende billede af foreningens aktiver, passiver og finansielle stilling pr. 31.12.2021 samt af resultatet af foreningens aktiviteter for regnskabsåret 01.01.2021 - 31.12.2021 i overensstemmelse med årsregnskabsloven.

Grundlag for konklusion

Vi har udført vores revision i overensstemmelse med internationale standarder om revision og de yderligere krav, der er gældende i Danmark. Vores ansvar ifølge disse standarder og krav er nærmere beskrevet i revisionspåtegningens afsnit "Revisors ansvar for revisionen af årsregnskabet". Vi er uafhængige af foreningen i overensstemmelse med International Ethics Standards Board for Accountants' internationale retningslinjer for revisors etiske adfærd (IESBA Code) og de yderligere etiske krav, der er gældende i Danmark, ligesom vi har opfyldt vores øvrige etiske forpligtelser i henhold til disse krav og IESBA Code. Det er vores opfattelse, at det opnåede revisionsbevis er tilstrækkeligt og egnet som grundlag for vores konklusion.

Ledelsens ansvar for årsregnskabet

Ledelsen har ansvaret for udarbejdelsen af et årsregnskab, der giver et retvisende billede i overensstemmelse med årsregnskabsloven. Ledelsen har endvidere ansvaret for den interne kontrol, som ledelsen anser for nødvendig for at udarbejde et årsregnskab uden væsentlig fejlinformation, uanset om denne skyldes besvigelser eller fejl.

Ved udarbejdelsen af årsregnskabet er ledelsen ansvarlig for at vurdere foreningens evne til at fortsætte driften, at oplyse om forhold vedrørende fortsat drift, hvor dette er relevant, samt at udarbejde årsregnskabet på grundlag af regnskabsprincippet om fortsat drift, medmindre ledelsen enten har til hensigt at likvidere foreningen, indstille driften eller ikke har andet realistisk alternativ end at gøre dette.

Revisors ansvar for revisionen af årsregnskabet

Vores mål er at opnå høj grad af sikkerhed for, om årsregnskabet som helhed er uden væsentlig fejlinformation, uanset om denne skyldes besvigelser eller fejl, og at afgive en revisionspåtegning med en konklusion. Høj grad af sikkerhed er et højt niveau af sikkerhed, men er ikke en garanti for, at en revision, der udføres i overensstemmelse med internationale standarder om revision og de yderligere krav, der er gældende i Danmark, altid vil afdække væsentlig fejlinformation, når sådan findes. Fejlinformation kan opstå som følge af besvigelser eller fejl og kan betragtes som væsentlige, hvis det med rimelighed kan forventes, at de enkeltvis eller samlet har indflydelse på de økonomiske beslutninger, som regnskabsbrugere træffer på grundlag af årsregnskabet.

Som led i en revision, der udføres i overensstemmelse med internationale standarder om revision og de yderligere krav, der er gældende i Danmark, foretager vi faglige vurderinger og opretholder professionel skepsis

under revisionen. Herudover:

- Identificerer og vurderer vi risikoen for væsentlig fejlinformation i årsregnskabet, uanset om denne skyldes besvigelser eller fejl, udformer og udfører revisionshandlinger som reaktion på disse risici samt opnår revisionsbevis, der er tilstrækkeligt og egnet til at danne grundlag for vores konklusion. Risikoen for ikke at opdage væsentlig fejlinformation forårsaget af besvigelser er højere end ved væsentlig fejlinformation forårsaget af fejl, idet besvigelser kan omfatte sammensværgelser, dokumentfalsk, bevidste udeladelser, vildledning eller tilsidesættelse af intern kontrol.
- Opnår vi forståelse af den interne kontrol med relevans for revisionen for at kunne udforme revisionshandlinger, der er passende efter omstændighederne, men ikke for at kunne udtrykke en konklusion om effektiviteten af foreningens interne kontrol.
- Tager vi stilling til, om den regnskabspraksis, som er anvendt af ledelsen, er passende, samt om de regnskabsmæssige skøn og tilknyttede oplysninger, som ledelsen har udarbejdet, er rimelige.
- Konkluderer vi, om ledelsens udarbejdelse af årsregnskabet på grundlag af regnskabsprincippet om fortsat drift er passende, samt om der på grundlag af det opnåede revisionsbevis er væsentlig usikkerhed forbundet med begivenheder eller forhold, der kan skabe betydelig tvivl om foreningens evne til at fortsætte driften. Hvis vi konkluderer, at der er en væsentlig usikkerhed, skal vi i vores revisionspåtegning gøre opmærksom på oplysninger herom i årsregnskabet eller, hvis sådanne oplysninger ikke er tilstrækkelige, modificere vores konklusion. Vores konklusioner er baseret på det revisionsbevis, der er opnået frem til datoen for vores revisionspåtegning. Fremtidige begivenheder eller forhold kan dog medføre, at foreningen ikke længere kan fortsætte driften.
- Tager vi stilling til den samlede præsentation, struktur og indhold af årsregnskabet, herunder noteoplysningerne, samt om årsregnskabet afspejler de underliggende transaktioner og begivenheder på en sådan måde, at der gives et retvisende billede heraf.

Vi kommunikerer med den øverste ledelse om bl.a. det planlagte omfang og den tidsmæssige placering af revisionen samt betydelige revisionsmæssige observationer, herunder eventuelle betydelige mangler i intern kontrol, som vi identificerer under revisionen.

Udtalelse om ledelsesberetningen

Ledelsen er ansvarlig for ledelsesberetningen.

Vores konklusion om årsregnskabet omfatter ikke ledelsesberetningen, og vi udtrykker ingen form for konklusion med sikkerhed om ledelsesberetningen.

I tilknytning til vores revision af årsregnskabet er det vores ansvar at læse ledelsesberetningen og i den forbindelse overveje, om ledelsesberetningen er væsentligt inkonsistent med årsregnskabet eller vores viden opnået ved revisionen eller på anden måde synes at indeholde væsentlig fejlinformation.

Vores ansvar er herudover at overveje, om ledelsesberetningen indeholder krævede oplysninger i henhold til årsregnskabsloven.

Baseret på det udførte arbejde er det vores opfattelse, at ledelsesberetningen er i overensstemmelse med årsregnskabet og er udarbejdet i overensstemmelse med årsregnskabsloven. Vi har ikke fundet væsentlig fejlinformation i ledelsesberetningen.



**ERHVERV
NORDDANMARK**
CHAMBER OF COMMERCE



**ERHVERV
NORDDANMARK**
CHAMBER OF COMMERCE

Valg af bestyrelse

Afgår:



**ERHVERV
NORDDANMARK**
CHAMBER OF COMMERCE



Troels Severinsen
Logimatic

Overgår:



ERHVERV
NORDDANMARK
CHAMBER OF COMMERCE



Marian Fruergaard
Redmark



Henrik Bjørn
Beierholm

Til bestyrelsen indstilles:



**ERHVERV
NORDDANMARK**
CHAMBER OF COMMERCE



**Thomas Nørgaard
Christensen**
COWI



Jørgen Kronborg
ACTAS A/S



**ERHVERV
NORDDANMARK**
CHAMBER OF COMMERCE

Valg af revisor

Valg af revisor:



**ERHVERV
NORDDANMARK**
CHAMBER OF COMMERCE



Lars Birner Sørensen
Deloitte

Erhverv Norddanmark

Ældst. Størst. Stærkest.



**ERHVERV
NORDDANMARK**
CHAMBER OF COMMERCE



**ERHVERV
NORDDANMARK**
CHAMBER OF COMMERCE

Indkomne forslag



**ERHVERV
NORDDANMARK**
CHAMBER OF COMMERCE



**ERHVERV
NORDDANMARK**
CHAMBER OF COMMERCE

Tak for gennemgangen

Erhverv Norddanmark

Ældst. Størst. Stærkest.



**ERHVERV
NORDDANMARK**
CHAMBER OF COMMERCE



**ERHVERV
NORDDANMARK**
CHAMBER OF COMMERCE

Legatuddeling ved Legatudvalget

- Poul Søre Jeppesen

Erhverv Norddanmark

Ældst. Størst. Stærkest.



**ERHVERV
NORDDANMARK**
CHAMBER OF COMMERCE



**ERHVERV
NORDDANMARK**
CHAMBER OF COMMERCE



Thorkil Sonne

**Stifter og formand for
Specialisterne Foundation**

Inklusionsagenterne

Generalforsamling 2022

Erhverv Norddanmark

22. marts 2022

Aalborg

Pilotprojekt Inklusionsagenterne

1. Kløften i arbejdsmarkedet
2. Anstændige jobs og økonomisk vækst
3. Inklusionsagenterne
4. Partnerskaber for handling



ERHVERV
NORDDANMARK
CHAMBER OF COMMERCE



Aalborg
Kommune

SPECIALISTERNE
FOUNDATION
Enabling one million jobs



8 ANSTÆNDIGE JOBS
OG ØKONOMISK
VÆKST



17 PARTNERSKABER
FOR HANDLING



INKLUSIONSAGENTERNE

Erhverv Norddanmark, Aalborg Kommune og Specialisterne Foundation inviterer virksomheder i Aalborg Kommune til at opnå adgang til uudnyttet arbejdskraft med autisme/ADHD gennem uddannelse af inklusionsagenter i virksomheder igennem pilotprojektet "Inklusionsagenterne"

Vi søger virksomheder primært i handels- og servicebranchen, som vil gå nye fælles veje for at sikre langvarig løsning på virksomhedens mangel på arbejdskraft.

Virksomhederne forventes at udpege og give opbakning til en inklusionsagent, som vil blive uddannet i at skabe betingelserne for at personer med autisme/ADHD kan bidrage bedst muligt til virksomhedens vækst.

Pilotprojektet vil give en ny mulighed for virksomhederne til at vise nye veje til løsning af manglen på arbejdskraft og samtidigt bidrage til Verdensmål 8 Anstændige Jobs og Økonomisk Vækst i rammerne af Verdensmål 17 Partnerskaber for Handling.

FOR MORE INFORMATION

INKLUSIONSAGENTERNE@SPECIALISTERNE.COM
ELLER
INFO@ERHVERVNORDDANMARK.DK



THORKIL SONNE
(GRUNDLÆGGER)

thso@specialisterne.com

www.inklusionsagenterne.dk



**ERHVERV
NORDDANMARK**
CHAMBER OF COMMERCE



**ERHVERV
NORDDANMARK**
CHAMBER OF COMMERCE

Karsten Lauritzen

Direktør ved Dansk Industri Transport



BÆREDYGTIGE NORDJYSK ERHVERSVUDVIKLING

Karsten Lauritzen
Branchedirektør
DI Transport





BÆREDYGTIG
TRANSPORT & INFRASTRUKTUR

GRØNERE INFRASTRUKTUR – ELLER MÅSKE INGEN INFRASTRUKTUR?





**GRØN
KLIMAVENLIG
TRANSPORT
ER MULIG...**

.....MEN TA' TID



GRØN ENERGI & GRØNNE DRIVMIDLER

An aerial photograph of an airport tarmac. A large white commercial airplane is the central focus, oriented vertically. To its right, a blue jet bridge is connected to the aircraft. Various ground support equipment, including yellow service vehicles and white trucks, are scattered around the plane. The tarmac is marked with white and red lines. In the background, a parking lot with several cars is visible. The overall scene is brightly lit, suggesting a clear day.

NYE
MULIGHEDER?

FOR
NORDJYLLAND?

Tak for ordet





**ERHVERV
NORDDANMARK**
CHAMBER OF COMMERCE



**ERHVERV
NORDDANMARK**
CHAMBER OF COMMERCE

Mads Duedahl

Regionsformand ved Region Nordjylland





Bæredygtig erhvervsudvikling

v/ Regionsrådsformand
Mads Duedahl

**Generalforsamling Erhverv Norddanmark,
22. marts 2022**





Hvad er regionens rolle i
Nordjyllands erhvervsudvikling?

Vi binder nordjyske interesser
sammen!

REGIONAL UDVIKLINGSSTRATEGI 2019-2022

**MULIG-
HEDERNE
NORD-
JYLLAND »»**



Bæredygtig erhvervs- udvikling er mange ting

- Klima
- Energi
- Rekruttering
- Trivsel
- Etc.





De brændende platforme

- Hvilke store udfordringer presser Nordjylland og vores erhvervsudvikling?

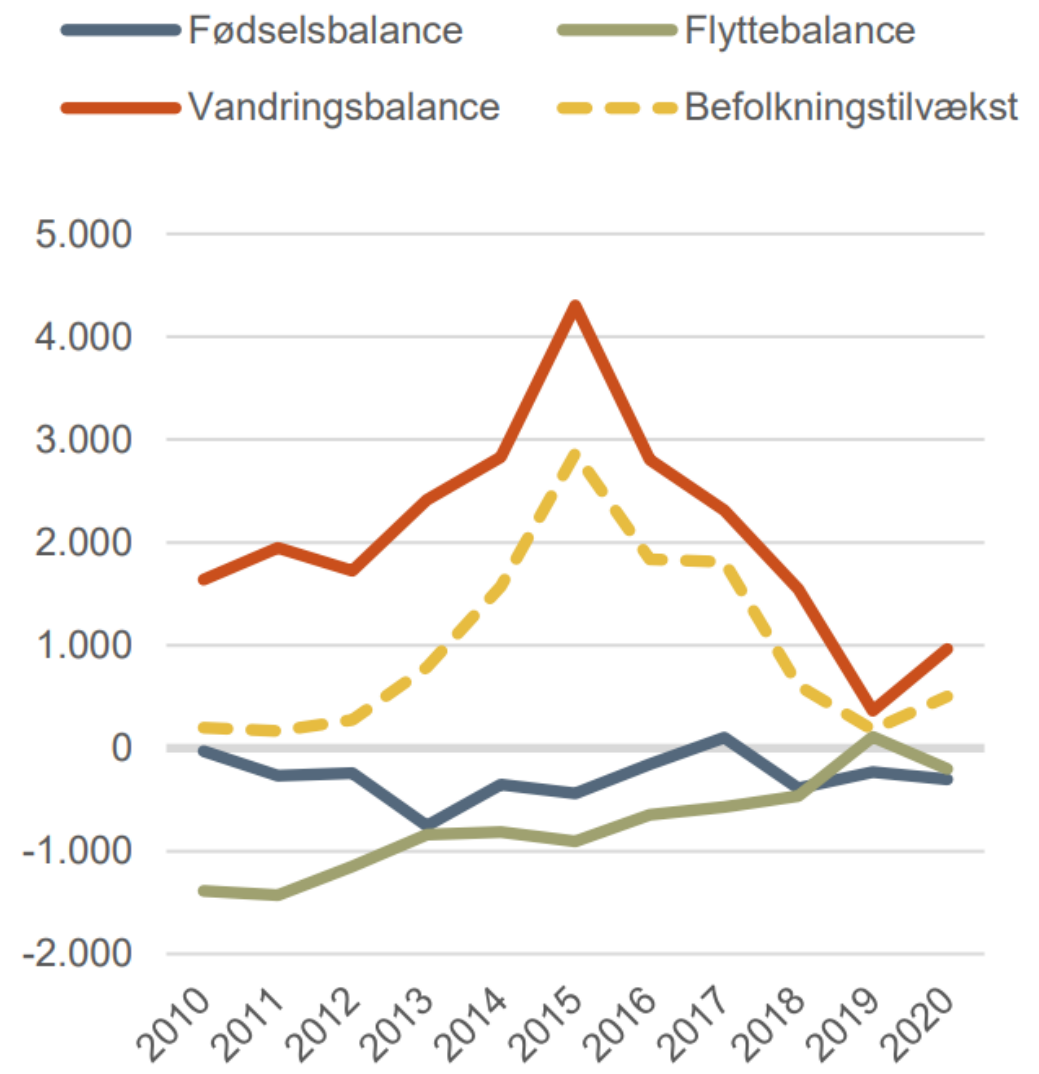




De brændende platforme

Flyttemønstre

Udvikling i den nordjyske befolkning, 2010-2020

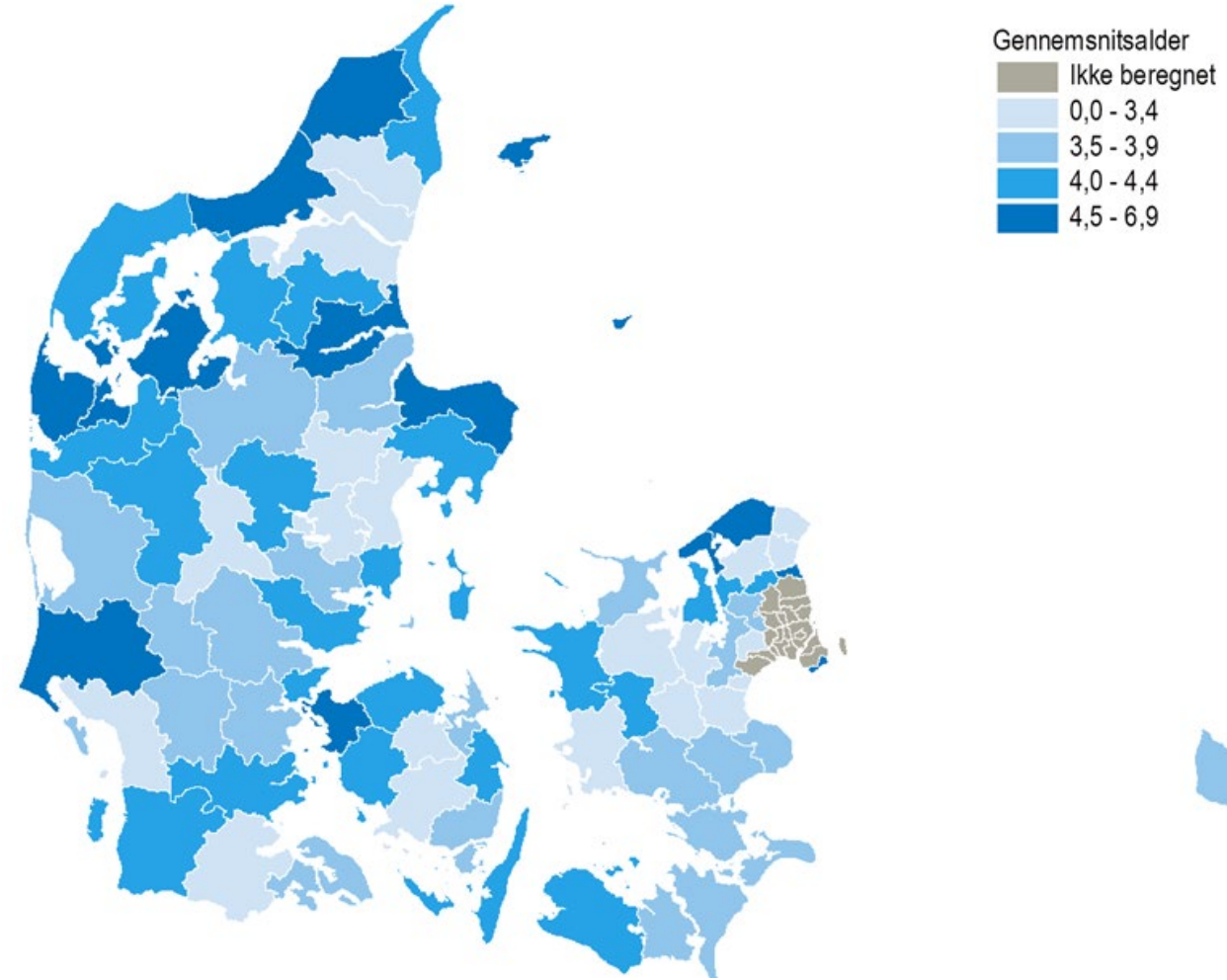




De brændende platforme

Demografi

Udviklingen i gennemsnitsalder i kommunernes landdistrikter fra 1. januar 2011 til 1. januar 2021

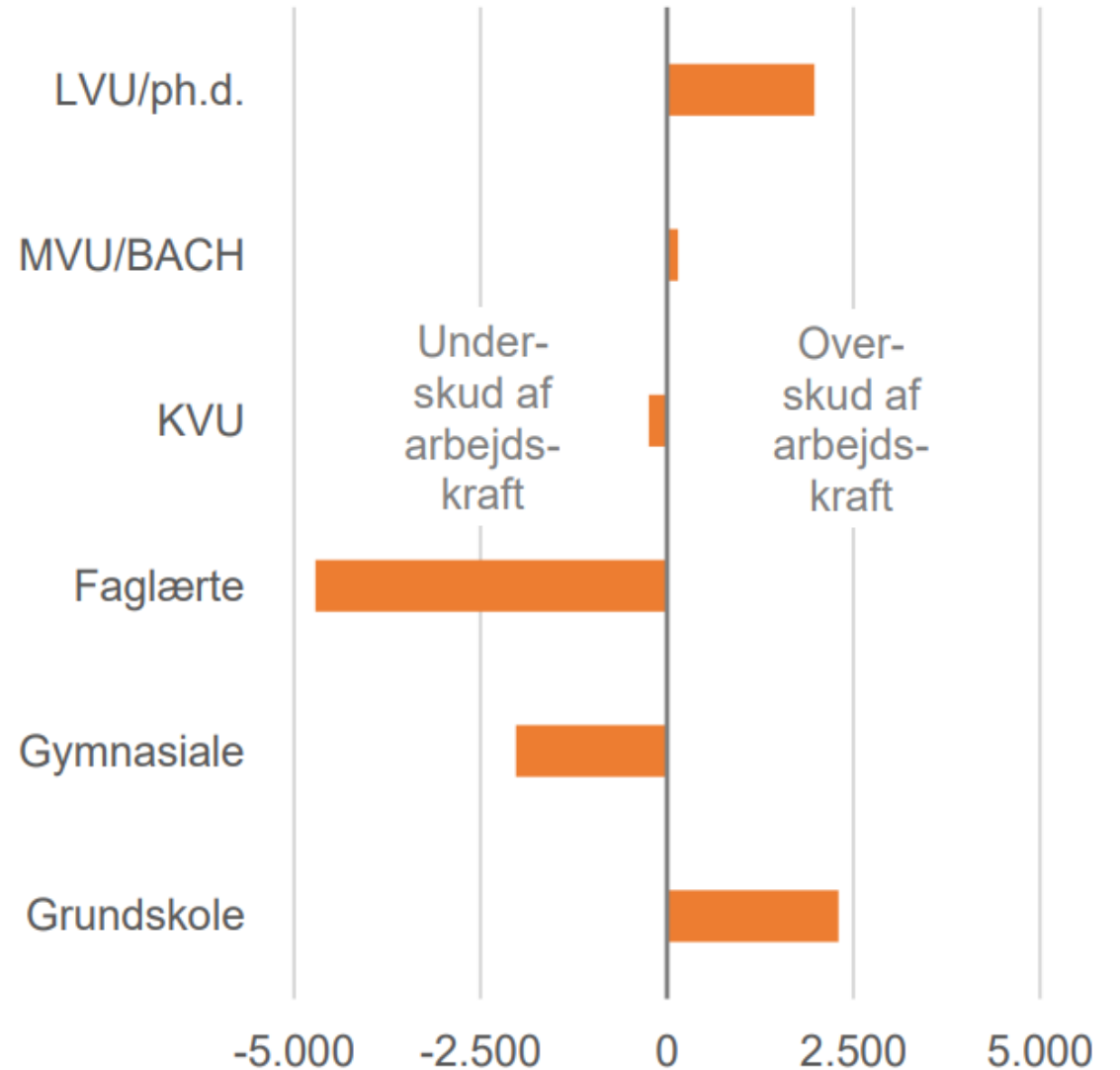




De brændende platforme

Arbejdskraft

Fremskrevet arbejdskraftbalance i Nordjylland i 2026



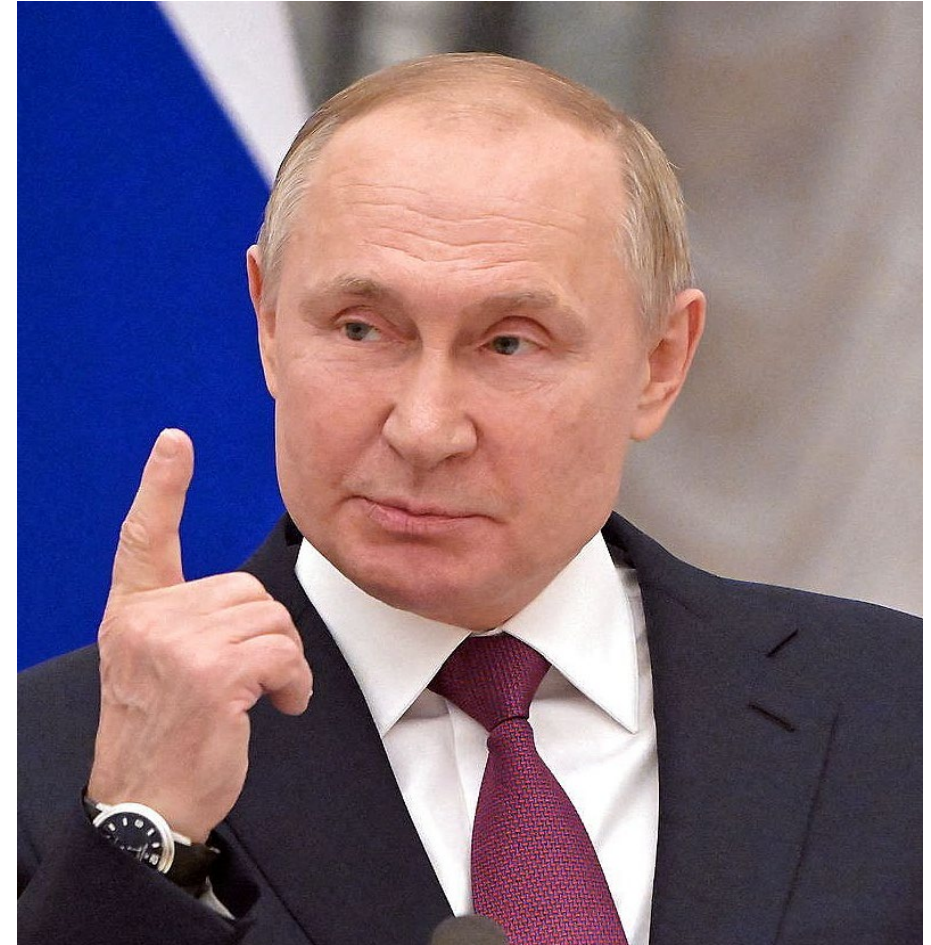
Balancen er beregnet som udbuddet fratrukket efterspørgslen.

Kilde: SAM-K/LINE®_REA2020 (CRT)



De brændende platforme

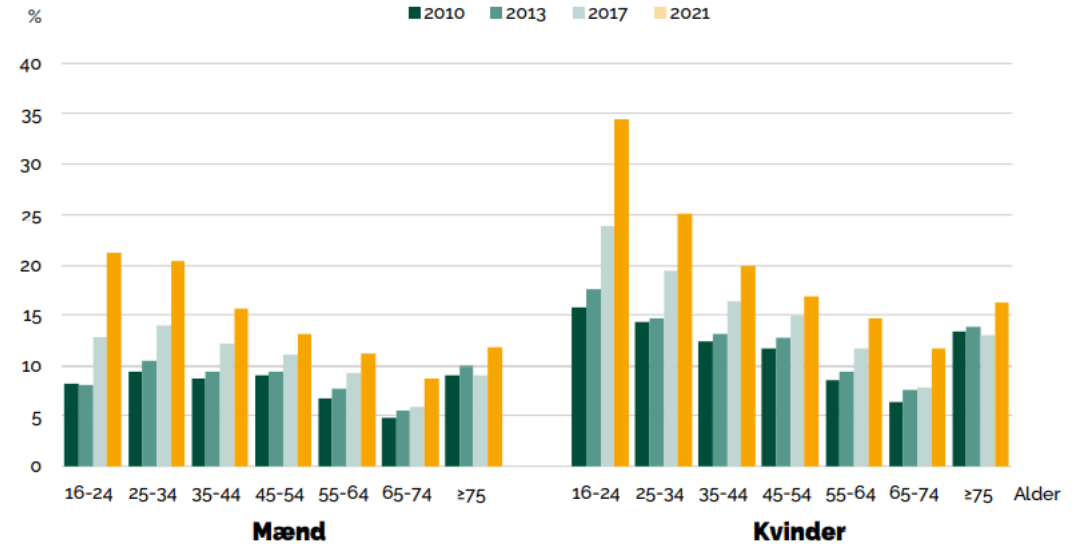
Energi/Klima



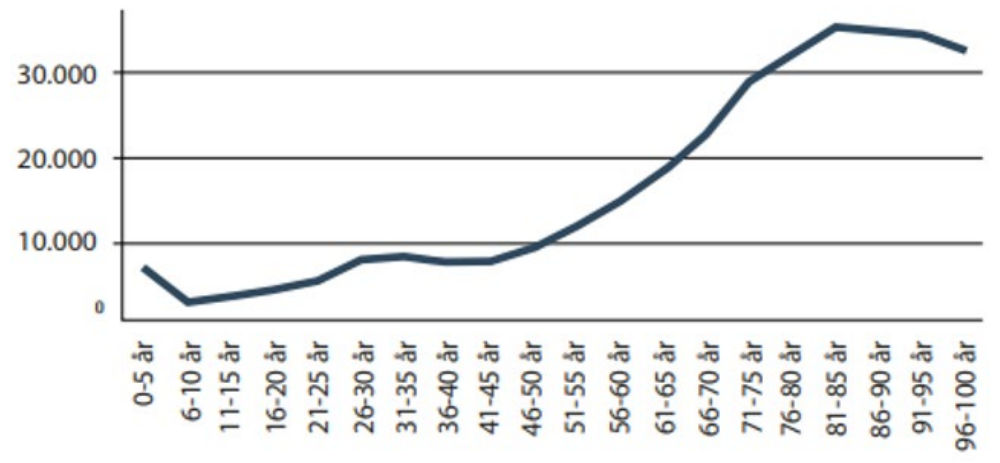


De brændende platforme

Sundhed



SUNDHEDSUDGIFTERNE STIGER MED ALDEREN

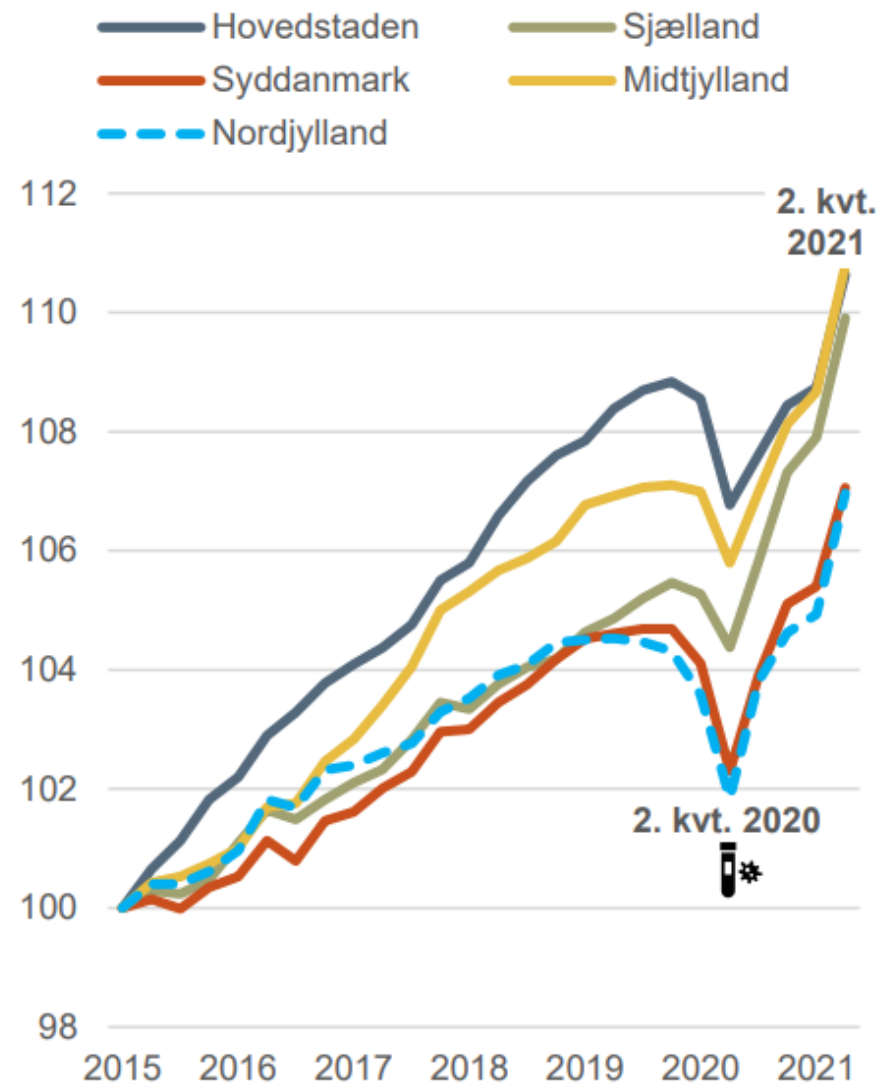




Alt er dog ikke skidt...

Beskæftigelse

Sæsonkorrigeret og indekseret udvikling i fuldtidsbeskæftigede lønmodtagere, 1. kv. 2015 (=100) til 2. kv. 2021



De ekstraordinære arbejdsmarkedsforhold forbundet med Covid-19 betyder, at opgørelsen er behæftet med usikkerhed.

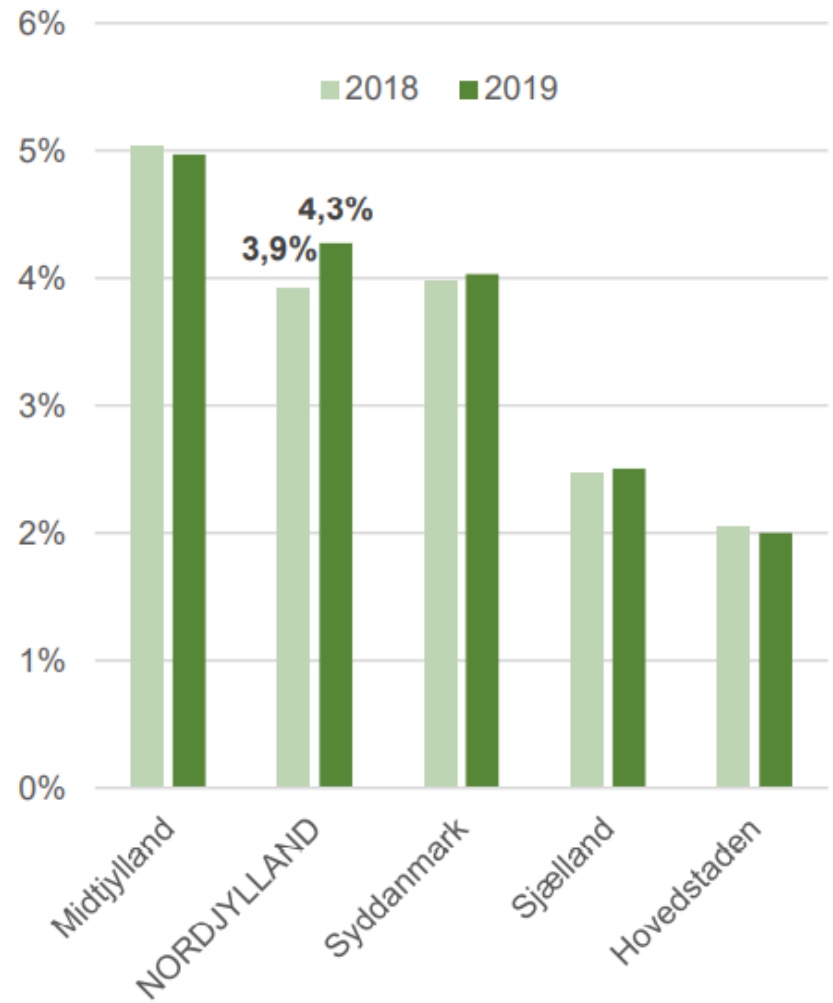
Kilde: Danmarks Statistik - statistikbanken.dk/LBESK30



Alt er dog ikke skidt...

Beskæftigelse

Andel fuldtidsbeskæftigede inden for grønne varer og tjenester, 2018 og 2019



Andel af samlet fuldtidsbeskæftigelse. Tal for 2019 er foreløbige.
Kilde: Erhvervsstyrelsen - regionalt.statistikbank.dk/ERSTS502

Nordjyske styrkepositioner

Det blå

- Havne, spedition, godshåndtering
- Skibsbygning
- Grønt maritimt udstyr
- Fiskeri

Det grønne

- Energiteknologisk udstyr og anlæg (kedler, pumper, kompressorer, køl og ventilation)

Det smarte

- Service og konsulentvirksomhed
- AAU, Danmarks største IT-universitet

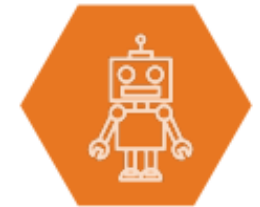
Det blå
maritime er-
hverv og fiskeri



Det grønne
Energi og grøn
omstilling



Det smarte
IKT og
digitalisering





BRN strategi

- Vi skal vinde de store kampe sammen!
- Vigtige kommende kampe
 - Infrastruktur
 - El transmission
 - Elektrificering
 - Forsvarsinvesteringer
 - Udflytning (ingen tandlægeuddannelse i Hjørring)
 - Støtte (kultur)



Business
Region North
Denmark



Konkrete initiativer: Kompetenceudvikling

- **FREMKOM**: Sikrer aktører større forståelse for kompetencebehov og udfordringer i Nordjylland.
- **”Den Nordjyske Teknologipagt”** med fokus på styrkelse af naturfag (STEM-kompetencer).
- **”Det kompetente Nordjylland”** - RAR Nordjylland, KKR, BRN og Region Nordjylland arbejder sammen om at overvåge og understøtte de rette kompetencer.





Konkrete initiativer: Grøn erhvervsudvikling

Samarbejde med det omgivende samfund:

- RN deltager gennem BRN (erhvervsfyrtårn om CO2-fangst, lagring og genanvendelse)
- Den fælles nordjyske klimaambition, ligeledes gennem BRN, herunder strategisk energiforsyning (GEN 2040)

Internt:

- Aktiv indsats for CO2-reduktion i hele koncernen med udarbejdelse af klimahandlingsplaner på de enkelte matrikler
- Grønne hospitaler og grønne indkøb





Konkrete initiativer: Bæredygtig mobilitet

- Infrastruktur investeringer
- Grøn omstilling af vores kollektive trafik
- Flere togpassagerer – og mere gods på bane er et nordjysk ønske
- Mobilitetsplan





Sundhedsinnovation

Danish Life Science Cluster

- Stiftende medlem af den nationale erhvervsklynge, som markant kunde og medspiller om innovation.
- Fortsætter program, som har tilført 18 mio. kr. til Nordjylland og understøttet over 10 nye innovative virksomheder.

Fysisk miljø for sundhedsinnovation i Aalborg Øst

- I tilknytning til Nyt Aalborg Universitetshospital og det sundhedsvidenskabelige Fakultet, AAU

Ideklivnikken

- Danmark ældste enhed for sundhedsinnovation. Fokus: Fra ide til produkt
- Åben for erhvervssamarbejde, f.eks. med iværksættere





Tak for i dag

- Spørgsmål



Erhverv Norddanmark

Ældst. Størst. Stærkest.



**ERHVERV
NORDDANMARK**
CHAMBER OF COMMERCE

Aalborgregionens tværfaglige erhvervsnetværk



ERHVERV
NORDDANMARK
CHAMBER OF COMMERCE

Netværk og tak for i dag



**ERHVERV
NORDDANMARK**
CHAMBER OF COMMERCE